



KRIMINALOMSORGEN

Bærekraftig kriminalomsorg

..en reise fram mot en integrert tilnærming?



1. Vårt samfunnsoppdrag
2. Bærekraftsmål + straffegjennomføring = sant
3. Trippel bunnlinje i kriminalomsorgen
4. Kriminalomsorgen i en mer bærekraftig retning

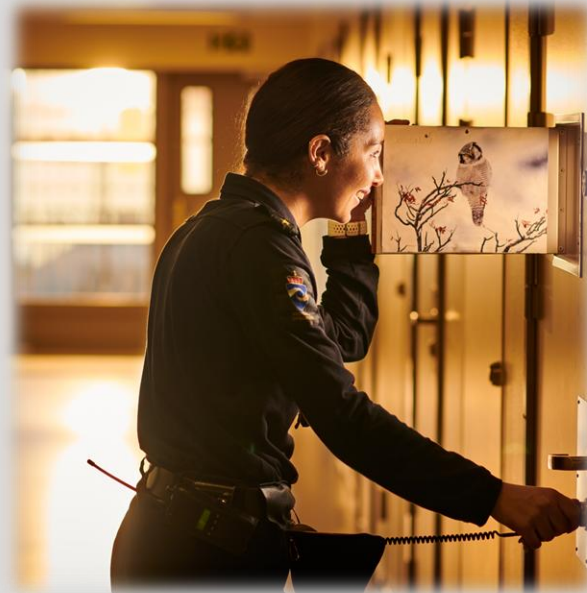


Samfunnsoppdraget

Straffegjennomføringa eller varetektsfengslinga skal gjennomførast på ein måte som er **tillitvekkjande for samfunnet og som motverkar strafflagde handlingar**

Det skal leggjast til rette for at **lovbrytarar** kan gjere ein eigen innsats for å **endre det kriminelle handlingsmønsteret sitt**





Synet på straff endrer seg med samfunnsutviklingen



Hvem er vi?

6000 ansatte

3 forvaltningsnivåer

Høgskole og utdanningscenter
(KRUS)

6 mrd

5700 domfelte og innsatte

«sist i straffesakskjeden....

.... først i tilbakeføringskjeden»





Domfeltpopulasjonens levekår

Domfeltes helseutfordringer øker

- Redusert antall innsettelse i fengsel, men flere innsatte har aktive psykiske lidelser og ruslidelser
- Domfelte som gjennomfører straff i samfunn har bedre helse enn de i fengsel, men sliter fortsatt med høyere forekomst av rus- og psykiske lidelser enn befolkningen ellers
- 6 av 10 innsatte i norske fengsel hadde en psykisk lidelse i observasjonsperioden.
- Andelen som kom til fengsel med en psykisk lidelse økte med 33 prosent fra 2010 til 2019.
- De vanligste lidelsene er ruslidelser, depresjon og stressrelaterte lidelser.
- Mange innsatte har flere diagnoser og «tyngre» diagnoser som depresjon, PTSD og personlighetsforstyrrelser.

SERAF (2024) Levekår, rus og psykisk helse blant personer som har vært fengslet eller gjennomført straff i samfunn.



Yrkesdeltakelse og inntekt blir negativt påvirket av straffgjennomføring

Stor økning i andelen med uføretrygd både ved innsettelse og ett år etter løslatelse

Økning i yrkesdeltakelse blant unge med straff i samfunn - samtidig ser man nedgang i mottak av sosialstønad

6 % av fengselspopulasjonen og 8% av samfunnspopulasjonen har høyere utdanning (37 % voksne befolkning)

Kilde SERAF (2024) upublisert rapport

Bostedsløshet og sosial isolasjon er betydelig

- 30-40 % av domfelte har opplevd bostedsløshet eller er i umiddelbar risiko for det
- 40-50 % av domfelte rapporterer om betydelig sosial isolasjon

Kilde SERAF (2024) upublisert rapport

R Riksrevisjonen

Hovedkonklusjoner:

- Kriminalomsorgen tilrettelegger ikke godt nok i tilbakeføringsarbeidet.
- Det er mangler i tjenestetilbudet de innsatte har tilgang til

«Mange som blir løslatt står uten inntekt, arbeid og bolig og med større gjeld enn de hadde da soningen startet. Det er en forsmøttelse både ovenfor den løslatte og samfunnet»
riksrevisor Karl Eirik Schjøtt-Pedersen.

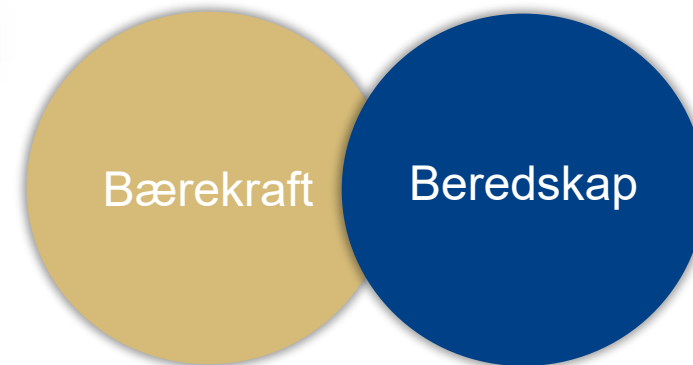
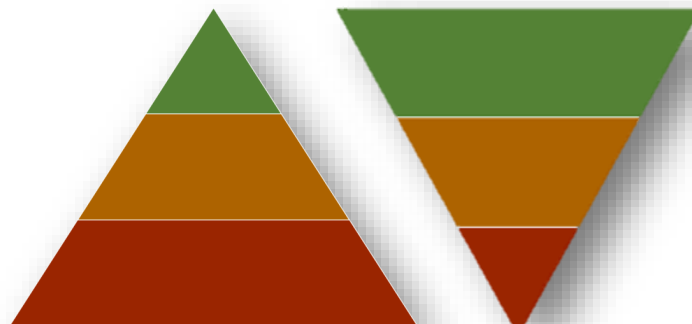
A person wearing a bright red long-sleeved shirt and red pants is crouching in a field of young, green plants. The person is looking down at the soil between the plants, possibly checking for weeds or soil quality. The field is filled with rows of young plants, and the ground is covered with brown mulch or straw. The lighting is bright, suggesting a sunny day.

**Hvorfor er bærekraftsmålene
viktig i straffegjennomføringen?**



**Hva betyr trippel bunnlinje i
kriminalomsorgen?**

Smart on crime

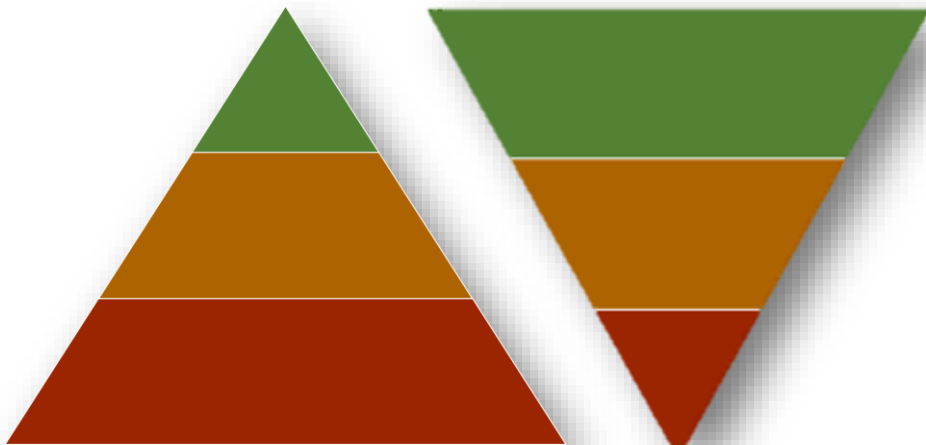


Dagens situasjon



Kostnader	Kapasitet	Bemanning	MR-brudd, vold og trusler	Tilbakefall etter 5 år
350.000	12%	0,35/ domfelt	Lav	10%
880.000	27%	0,6/ domfelt	Lav	30%
1.500.00	61%	1,1 domfelt	Medium/høy	

Vi må snu trekanten!



Kvalitativt bedre straffegjennomføring
for flere

En mer effektiv ressursbruk

- **Forebygging** - tilrettelegge for redusere risiko for ny kriminalitet
- **Forholdsmessighet** - ingen skal gjennomføre strengere straff enn nødvendig
- **Forsvarlighet** - trygghet og samfunnsvern på kort og lang sikt

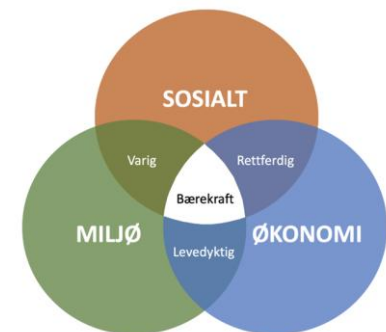


Bruk av digitale kontrolltilak er et godt skritt på veien mot en mer bærekraftig kriminalomsorg

Sosialt: bedre rehabilitering og lavere risiko for tilbakefall

Økonomi: frigjør kapasitet og ressurser, samfunnsøkonomisk lønnsomt

Miljø: redusere bruken av fengsling, behovet for fengsler, redusere reise ved kombinere teknologi og menneskelig oppfølging



Økt vekt på langsiktige bruker- og samfunnseffekter

Risikobalanse og forholdsmessighet



**MOTVIRKER STRAFFBARE FORHOLD UNDER
STRAFFEGJENNOMFØRING**

**FOREBYGGER NY KRIMINALITET ETTER
STRAFFEGJENNOMFØRING**



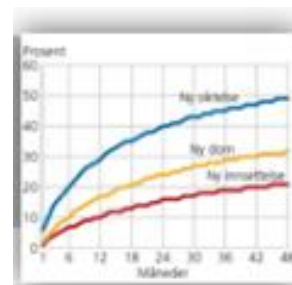
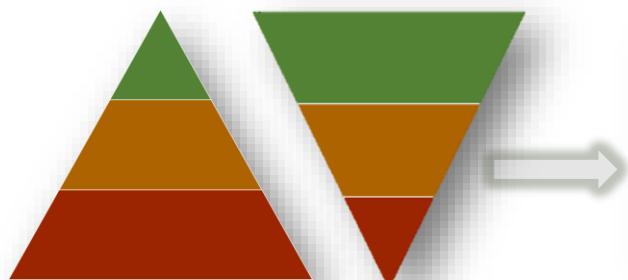
Hvordan jobber kriminalomsorgen med den triple bunnlinjen?

Hva er vesentlig for å oppnå økt bruker – og samfunnseffekter?

Vesentlighetsanalyse

Identifisere indikatorer

Forankring i strategi



Rammeverket sikrer at arbeidet er tett knyttet til samfunnsoppdraget og virksomhetsstrategien



Felles forståelse og styringsdialog



- Målet er felles forståelse av bærekraftig kriminalomsorg
- Vi jobber både “oppover” mot departementet og “utover” i organisasjonen
- Vi må ha innsikt og kunnskap om hvilke tiltak som gir ønsket effekt
- Ikke bare en rapporteringsøvelse, men en styrings- og læringsdialog

..fortsatt en reise mot en integrert tilnærming!



- Vi styrer **mange parallelle prosesser** innen **analyse, teknologi, kompetanse, miljø, data, samarbeid**
- Det er et **eksplorativt arbeid** der veien tildels blir til mens vi går
- Det er ***ikke alltid i synk***, men **sjongleringen i seg selv skaper læring, innovasjon og verdiskaping**
- Verdien ligger i å ***holde bevegelsen i gang***, ikke å vente på perfekt harmoni



KRIMINALOMSORGEN

Takk for meg!